



# Instrucțiuni de montaj Lindab Safe

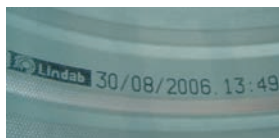
Gama Lindab Safe este agrementată și se află într-un proces de control continuu pentru asigurarea celei mai înalte clase de etanșeitate.

Aceasta înseamnă că cerințele clasei D de etanșeitate sunt asigurate dacă tubulaturile și fittingurile folosite sunt Lindab Safe iar montajul este realizat respectând aceste instrucțiuni.

**NOTA!** Clasa D de etanșeitate este garantată numai atunci când sunt folosite produse Lindab Safe.

**NOTA!** Testarea clasei de etanșeitate trebuie realizată înainte ca sistemul să fie izolat și mascat cu elemente de construcție pentru acordarea posibilității de inspecție și efectuarea acțiunilor specifice. Toate eventualele reclamații privind etanșeitatea sistemului trebuie soluționate având acces total la punctele de inspecție.

*Produsele certificate Lindab sunt marcate cu etichete (fitingurile) sau inscripționate pe partea inferioară cu sigla companiei și data de fabricație (tubulaturile circulare).*

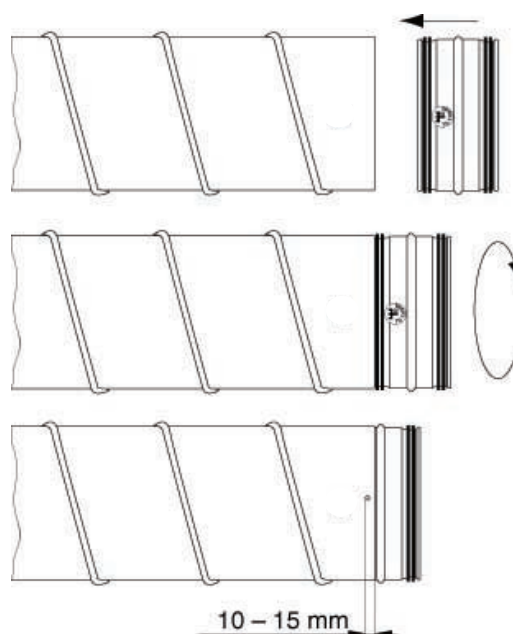


## Pregătirea pentru montaj

- Asigurați-vă că tubulaturile și fittingurile sunt marcate.
- Organizați bine depozitarea produselor și protejați-le împotriva intemperiiilor. Veți minimiza astfel riscurile unor posibile pagube.
- Nu folosiți tubulaturi sau fittinguri deteriorate pentru că veți pune în pericol rezistența structurii sau etanșeitatea sistemului.
- Tăiați tubulaturile la unghiurile specificate. Îndepărtați eventualele resturi după tăiere. Fără aceste resturi asamblarea va fi mai ușoară iar riscul ca garnitura din cauciuc să fie deteriorată este înlăturat.

## Montajul

- 1 Începeți prin introducerea marginii fittingului în tub.
- 2 Asigurați-vă că prima buză a garniturii este în contact ferm cu marginea tubului pe tot perimetrul acestuia și că aceasta nu este răsucită în alte direcții.
- 3 Apăsați și răsuciți fittingul pentru a-l introduce mai ușor în tub (și dezasamblarea se poate face la fel de ușor tot prin răsucire).



- 4 Fixați piesele între ele prin folosirea șuruburilor autofiletante sau niturilor pline.
- 5 Poziționați șuruburile de prindere la 10 – 15 mm față de marginea tubului astfel încât garnitura de cauciuc să nu fie distrusă.
- 6 Plasați întotdeauna șuruburile asigurându-vă că de acestea sunt egal distribuite perimetral, în funcție de numărul lor.

Etanșați găurile pe care le-ați făcut pentru măsurători, după ce ați îndepărtat șuruburile.

Dimensiuni Ø [mm]	Număr minim de șuruburi pentru o bună etanșeitate [buc]
63 – 125	2
140 – 250	3
280 – 630	4
710 – 1250	6

### NOTA!

Pentru asigurarea unei rezistențe mai mari a structurii sistemului, puteți folosi un număr mai mare de șuruburi.



## Sugestii

În unele cazuri, va fi mai ușor dacă asamblarea unor părți ale sistemului se va face la sol înainte ca acestea să fie ridicate și montate la înălțime.

Tubulaturile și fittingurile circulare la dimensiuni foarte mari, au tendința naturală de a se ovaliza puțin sub acțiunea forței data de propria masă. Astfel că, în mod normal abia după ce sunt suspendate ele își reiau forma circulară.

Pentru ca asamblarea pieselor de mari dimensiuni să se facă mai ușor, garnitura dublă de cauciuc este mutată mai în spate.

La remontarea unui fitting, vechile găuri ale șuruburilor trebuie etanșate. În caz contrar, pierderile de aer vor fi semnificative.

## Produse cu etanșeitate specială

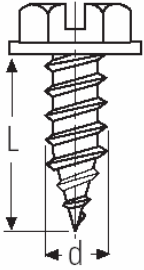
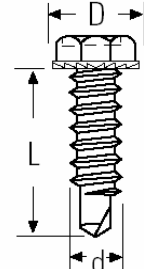
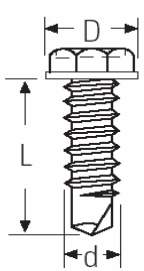


Unele fittinguri cum ar fi PSU, TSTCU (TSTU), ILRU-ILU-ILF au particularitatea ca una din conexiuni nu este de tip Safe. Astfel, aceste conexiuni trebuie tratate ca produse non-Safe și trebuie etanșate urmărind instrucțiunile din următorul paragraf.

## Folosirea altor produse decât Lindab Safe

Produsele care nu îndeplinesc cerințele clasei D de etanșeitate pot fi folosite numai dacă se iau unele măsuri. Acestea se referă la acuratețea pregătirii suprafeței pe care se va etanșa piesa cât și folosirea unor materiale care să se încadreze în respectarea clasei de etanșeitate. Materialele folosite la etanșare trebuie să aibe o foarte bună rezistență în timp și să se mențină în permanență elastice.



## Tipul de șuruburi autofiletante sau pop-nituri

	<p><b>Șuruburi autofiletante</b></p> <ul style="list-style-type: none"> <li>• Asigură etanșare foarte bună</li> <li>• Siguranța și rezistența bună a sistemului</li> </ul>	<p><b>Recomandat de Lindab</b></p>
	<p><b>Șuruburi autoperforante înguste</b></p> <ul style="list-style-type: none"> <li>• Asigură etanșare foarte bună</li> <li>• Siguranța și rezistența bună a sistemului</li> </ul>	<p><b>Recomandat de Lindab</b></p>
	<p><b>Șuruburi autoperforante late</b></p> <ul style="list-style-type: none"> <li>• Nu asigură o etanșeitate bună</li> <li>• Rezistența slabă a sistemului prin formarea unor găuri mari</li> </ul>	<p><b>Ne-recomandat de Lindab</b></p>
	<p><b>Pop-nit cu tija plină</b></p> <ul style="list-style-type: none"> <li>• Asigură etanșare foarte bună</li> <li>• Foarte rezistente</li> <li>• Foarte laborios de montat</li> </ul>	<p><b>Recomandat de Lindab</b></p>
	<p><b>Pop-nit cu tija goală</b></p> <ul style="list-style-type: none"> <li>• Ne-etanș, dacă se desprinde capul cade total</li> <li>• Foarte rezistente</li> <li>• Foarte laborios de montat</li> </ul>	<p><b>Ne-recomandat de Lindab</b></p>